

სამთავროს სამაროვანზე აღმოჩენილი ხელოვნურად დეფორმირებული ადრეული შუა საუკუნეების თავის ქალების წარმომავლობა და ისტორიული მნიშვნელობა

ნინო თავართქილაძე

თსუს არქეოლოგიის დოქტორანტი, ივანე ჯავახიშვილის სახელობის ისტორიისა და ეთნოლოგიის ინსტიტუტის ანთროპოლოგიური ლაბორატორიის ლაბორანტი, საქართველო, თბილისი, 0177 უნივერსიტეტის ქუჩა 2, E-mail: ninotavartkiladze3@gmail.com

ანოტაცია. ნაშრომი „სამთავროს სამაროვანზე აღმოჩენილი ხელოვნურად დეფორმირებული თავის ქალების წარმომავლობა და ისტორიული მნიშვნელობა“ შესწავლილია სამთავროს სამაროვანზე ადრეული შუა საუკუნეების დღემდე მოპოვებული ნორმალური და ხელოვნურად დეფორმირებული თავის ქალები, რომლებიც დაცულია თბილისის სახელმწიფო უნივერსიტეტის ისტორიისა და ეთნოლოგიის ინსტიტუტის ანთროპოლოგიური კვლევის ლაბორატორიაში. თავის ქალების გარდა გამოყენებულია ამავე ინსტიტუტში დაცული კრანოლოგიური კატალოგი და ყოველი თავის ქალას ინდივიდუალური ბლანკი. ნაშრომი, ასევე ეყრდნობა საქართველოს ეროვნულ მუზეუმში არსებული დავთრების ინფორმაციას, რომელთა საფუძველზე მოპოვებულია ცნობები სამთავროს სამაროვნის ადრეული შუა საუკუნეების სამარხების ტიპების, დაკრძალვის წესისა და არტეფაქტების შესახებ. ნაშრომში განხილულია თავის ქალას დეფორმაციის ტიპები, დაკრძალულთა სქესობრივ-ასაკობრივი სტრუქტურა, ფიზიოლოგიური სტრესის მარკერები და ანომალიების სიხშირე ამ პერიოდის მოსახლეობაში. ასევე განსაზღვრულია ინვენტარის გადანაწილება დეფორმანტთა და არადეფორმანტთა შორის იმის დასადგენად იყვნენ თუ არა დეფორმანტები ელიტარული ფენის წარმომადგენლები. შედგენილია ცხრილები სამთავროს სამაროვანზე მოპოვებული დეფორმირებული და არადეფორმირებული თავის ქალების სქესისა და ასაკის განაწილების მიხედვით, რაც ნათელ სურათს იძლევა დეფორმანტთა და არადეფორმანტთა სიცოცხლის საშუალო ხანგრძლივობასთან დაკავშირებით. დეფორმაციის მიზეზის დასადგენად განხილულია ისტორიული წყაროები და საბოლოოდ შეჯამებულია მიზეზები, თუ რატომ მიმართავდა თავის ქალას ხელოვნურად დეფორმაციის პრაქტიკას მცხეთის მოსახლეობა.

საკვანძო სიტყვები: არქეოლოგია, ფიზიკური ანთროპოლოგია, თავის ქალას ხელოვნური დეფორმაცია, სამთავროს სამაროვანი

შესავალი. თავის ქალას ხელოვნური დეფორმაცია სხეულის მოდიფიკაციის ერთ-ერთი სახეობაა. ისე, როგორც ტატუ, პირსინგი, სკარიფიკაცია და სხეულის მოდიფიკაციის სხვა ფორმები, თავის ქალას ხელოვნური დეფორმაცია გავრცელებულია მსოფლიოს თითქმის ყველა კულტურაში. თავის ქალას ხელოვნური დეფორმაცია სხეულის ცვლილების სწორედ ის მაგალითია, რომელიც ტოვებს

„ნარუშლელ“ კვალს ადამიანის ჩონჩხზე და აღინიშნება, როგორც თანამედროვე, ისე უძველეს კულტურებში.

ხელოვნური დეფორმაციის ჩვეულების პრაქტიკა გავრცელებულია გეოგრაფიულად და ქრონოლოგიურად დაშორებულ მრავალ კულტურაში. ყველაზე ადრეული დეფორმაციები ცნობილია ქ.ნ. X-XI ათასწლეულში შანიდარის გამოქვაბულიდან (ერაყი) და წინა აზიის ზოგიერთი ნეოლითური კულტურიდან (Trinkaus, Erik (April 1982). “Artificial Cranial Deformation in the Shanidar 1 and 5 Neandertals”. *Current Anthropology*. 23 (2): 198–199).

ძირითადი ნაწილი. თავის ქალას ხელოვნური დეფორმაციის პრაქტიკა ერთ ერთი ყველაზე საგულდაგულოდ შესასწავლი საკითხია. მისი ადრეული კვლევები მე-19 საუკუნეში დაიწყო, ამ პერიოდში ყურადღებას ამახვილებდნენ ტიპოლოგიის განვითარებასა და კლასიფიკაციაზე. პირველი ნერილობითი წყარო თავის ქალას დეფორმაციის შესახებ ჰიპოკრატეს ეკუთვნის (Hippocrates of Cos (1923) [ca. 400 BC] *Airs, Waters, and Places, Part 14, e.g., Loeb Classic Library Vol. 147, pp. 110–111 (W. H. S. Jones, transl., DOI: 10.4159/DLCL.hippocrates_cos-air_waters_places.1923)*, რომელიც ახსენებს მაკროცეფალების გრძელთავიან ტომს. ჰიპოკრატე და სტრაბონი გვამცნობენ, რომ ხალხები, რომლებიც ცხოვრობდნენ აზოვის პირა სტეპებსა და კასპიის ზღვის მიმდებარე ტერიტორიაზე, იყენებდნენ ხელოვნური დეფორმაციის პრაქტიკას. თუმცა, ყველაზე მეტად საინტერესოა მიზეზი იმისა, თუ რატომ გაუჩნდათ სურვილი ადამიანებს შეეცვალათ თავის ქალას ფორმა. მეცნიერთა უმეტესობას მიაჩნია, რომ განსხვავებული თავის ქალას ფორმით ისინი გამორჩეულები იყვნენ, შესაძლოა, მაღალი სოციალური სტატუსით, მკვლევართა ნაწილი კი ფიქრობს, რომ მას უბრალოდ ესთეტიკური დანიშნულება ჰქონდა, ხოლო ზოგიერთი უკავშირებს რელიგიას.

განარჩევნ დეფორმაციის რამდენიმე ტიპს: ხელოვნურს, სიკვდილის შემდგომსა და პათოლოგიურს. მედნიკოვა (Медникова, 2006) თავის ქალას ხელოვნურ დეფორმაციას ჰყოფს სიკვდილამდელ და სიკვდილის შემდგომ დეფორმაციებად. სიკვდილის შემოდგომი გულისხმობს დაკრძალვის წესების სხვადასხვა ფორმას (კერძოდ, კრემაცია, მეორადი დაკრძალვა, მუმიფიკაცია და სხვ.). სიცოცხლის დროინდელი მანიპულაციების ტრადიცია ადამიანის სხეულზე უფრო ფართოა: ტრეპანაცია, სკალპირება, რიტუალური ამპუტაცია, თავის დეფორმაცია.

ხელოვნურ დეფორმაციებს იწვევს ბავშვის თავზე ადრეულ ასაკში დიდი ხნით სხვადასხვა ნახვევის, რგოლისა და ბრტყელი საგნების დადება. ნახვევის ადგილის მიხედვით ქალა განსხვავებულ ფორმას იღებს. განარჩევნ ცირკულარულ დეფორმაციას, როდესაც ნახვევს თავის გარშემო ადებენ და შედეგად იღებენ ზემოთ და უკან აწეულ ფორმას. ამ ფორმის უფრო გამოსაკვეთად ხშირად შუბლსა და კეფაზე დაფებს აკრავდნენ, რაც შუბლისა და კეფის შებრტყელებას იწვევდა. პერუს მოსახლეობაში ნახვევს ადებდნენ, როგორც თავის გარშემო, ისე საგიტალური ხაზის გასწვრივ და თავი გვერდიდან ორად გამობურცულ ფორმას იღებდა.

ე. ჟიროვის მიერ შემოთავაზებული მეთოდი (1940) განიხილავს მორფოლოგიურ ნაირსახეობას, რომლებიც განპირობებულია განზრახ ან არაგანზრახ დეფორმირებით. იმის მიხედვით თუ თავის რომელ უბანზე აღინიშნებოდა ზენოლა, მან გამოყო 4 ტიპის დეფორმაცია:

1. კეფის (Occipitale), 2. შუბლ-კეფის (Fronto- occipital), 3. თხემის (Parietale), 4. ცირკულარული ანუ რკალისებრი (Circular) (ტაბ. 3)

მასალა, რომელიც საფუძველია ჩვენი კვლევის მოპოვებულია ქართველი ანთროპოლოგების რამდენიმე თაობის მიერ და დაცულია ისტორიისა და ეთნოლოგიის ინსტიტუტის ანთროპოლოგიის მუზეუმში. საქართველოს მთელი ტერიტორიიდან საკვლევი პერიოდის მასალა წარმოდგენილია ადრეული შუა საუკუნეების 579 თავის ქალით (ცხრ. 1).

მარტინ N	ნიშნები	კაცები			ქალები		
		N	X	Xmin-Xmax	N	X	Xmin-Xmax
1	g-op	12	172,8	153,0-185,0	11	155,5	153,0-183,0
1b	on-op	15	167,0	147,0-180,0	14	119,0	143,0-180,0
1c	m-op	11	159,8	147,0-177,0	13	159,3	148,0-171,0
1d	n-op	5	173,0	157,0-184,0	9	168,5	151,0-182,0
2	g-i	10	169,7	151,0-183,0	12	166,9	106,0-182,0
3	g-l	10	175,3	154,0-185,0	17	106,6	91,0-118,0
8	eu-eu	17	130,7	127,0-142,0	23	129,4	118,0-140,0
11	au-au	13	115,8	104,0-124,0	19	104,1	99,5-134,0
20	po-b	9	124,4	93,0-137,0	14	109,2	111,3-142,0
9	ft-ft	16	93,2	85,0-102,0	16	93,2	83,0-101,0
30	b-l	15	112,3	101,0-127,0	17	106,6	91,0-118,0
12	ast-ast	13	104,8	94,0-108,0	18	95,3	93,5-117,0

მამაკაცების თავის ქალების რაოდენობა ჭარბოს ქალებისას, ხოლო ბავშვების მცირეა. ეს სულაც არ ნიშნავს იმას, რომ ბავშვთა სიკვდილიანობა იმ პერიოდში ძალზე დაბალი ან იშვიათობა იყო. ხშირად სამარხებში ბავშვთა ნეშტების მცირე რაოდენობას ხსნიან მათი დაკრძალვით ადრე დაკრძალულ მიცვალებულების ზემოდან. ხანგრძლივი დროის განმავლობაში მინდვრის საძოვრად გამოყენება და მიწის ეროზია იწვევს ბავშვთა ჩონჩხის განადგურებას ან ძალიან ცუდ დაცულობას, რის გამოც ადრე ბავშვთა ჩონჩხს ხშირად სამარხშივე ტოვებდნენ.

ანთროპოლოგიური მუზეუმის კოლექციაში დაცულია სამთავროს სამაროვანზე მოპოვებული იმ პერიოდის მასალა, მასალაში წარმოდგენილი 117 ინდივიდით შესაძლებელი იყო ასაკის და სქესის. 117-ს შორის 39 ხელოვნურად დეფორმირებული თავის ქალაა (ცხრ. 2 და ცხრ. 3), ანუ, დეფორმირებული ინდივიდები სამთავროს სამაროვანზე ჩვენთან დაცული მასალის მიხედვით 33,3% შეადგენდნენ.

საქართველოში მოპოვებული კრანოლოგიური მასალის განაწილება

სქესისა და ასაკის მიხედვით (%)

	ადრეული შუა საუკუნეები					
	კაცი		ქალი		სულ	
	n - 367	%	n - 212	%	n -579	%
0-15	-		5	2,4	5	0,9
15-19	6	1,6	15	7,1	21	3,6
20-25	11	3,0	23	10,8	34	5,9
25-30	22	6,0	24	11,3	46	7,6
30-35	36	9,8	22	10,4	58	10,0
35-40	58	15,8	27	12,7	85	14,6
40-45	56	15,3	28	13,2	84	15,0
45-50	42	11,4	21	9,9	63	10,8
50-55	42	11,4	20	9,4	62	10,7
55-60	31	8,4	9	4,3	40	6,9
60-65	37	10,1	10	4,7	47	8,1
65-70	18	5,0	5	2,4	23	4,0
70≥	8	2,2	3	1,4	11	1,9
სულ	367	100,0	212	100,0	579	100,0
საშუალო ასაკი	45,8		39,6		42,7	

სამთავროს სამაროვანზე მოპოვებული დეფორმირებული თავის ქალების

განაწილება სქესისა და ასაკის მიხედვით (%)

	ადრეული შუა საუკუნეები					
	კაცი		ქალი		სულ	
	n -18	%	n - 21	%	n -39	%
0-14			-		-	
15-19			1	4,8	1	2,6
20-25	-		3	14,2	3	7,7
25-30	2	11,1	4	19,0	6	15,3
30-35	5	27,8	2	9,5	7	17,9
35-40	3	16,6	1	4,8	4	10,3
40-45	1	5,6	3	14,2	4	10,3
45-50	1	5,6	1	4,8	2	5,1
50-55	2	11,1	3	14,2	5	12,8
55-60						
60-65	3	16,6	2	9,5	5	12,8
65-70	1	5,6	1	4,8	2	5,1
70≥						
სულ	18	100,0	21	99,8	38	99,9
საშუალო ასაკი	43,6		39,1		41,3	

საქართველოს ტერიტორიაზე მოპოვებული კრანოლოგიური მასალის მიხედვით, ხელოვნურად დეფორმირებული თავის ქალები გვხვდება გვიანი ბრინჯაო-ადრე რკინის ხანიდან. ადრე ანტიკურ ხანაში სულ აღმოჩენილია 15 ხელოვნურად დეფორმირებული თავის ქალა, რომელთაგან 5 ქალბატონია, ხოლო 10 მამაკაცი. ელინისტურ პერიოდში გვხვდება 10 ხელოვნურად დეფორმირებული თავის ქალა, საიდანაც 6 ქალბატონია, ხოლო 4 მამაკაცი. გვიან ანტიკურში კი – 32 ხელოვნურად დეფორმირებული თავის ქალაა აღმოჩენილი, მათ შორის, 12 ქალბატონი, 18 მამაკაცი, ერთი ბავშვი, ერთის სქესი არ განისაზღვრა. ზოგადად, განათხარი მასალის მიხედვით ანტიკურ პერიოდში მთლიანობაში მოგვეპოვება 57 ხელოვნურად დეფორმირებული თავის ქალა, რომლებიც წარმოდგენილია სხვადასხვა ძეგლიდან.

ადრე შუა საუკუნეების საქართველოს სხვადასხვა ძეგლიდან მომდინარეობს 579 თავის ქალა, აქედან 126 დეფორმირებულია, რაც იმას ნიშნავს, რომ დეფორმანტთა რაოდენობა 21,7% შეადგენს. ხოლო სამთავროს სამაროვნიდან წარმოდგენილია სულ 132 თავის ქალა და აქედან დეფორმირებულია 43, რაც შეადგენს საერთო რაოდენობის 32,5%-ს.

ანთროპოლოგიის ლაბორატორიაში დაცული კრანოლოგიური მასალის მიხედვით ადრე შუა საუკუნეების სამთავროს სამაროვანზე სულ გათხრილია 100 სამარხი. გამოვლინდა სამარხის 4 ტიპი: ორმოსამარხი, ქვასამარხი, ქვაყუთი და თიხის ფილასამარხი. ტიპებს შორის ორმოსამარხები ჭარბობს. გვხვდება როგორც ინდივიდუალური ისე, კოლექტიური სამარხები, თუმცა, გათხრილ სამარხთა უმრავლესობა ინდივიდუალური სამარხებია. დაკრძალვის წესი ყველგან ქრისტიანულია.

ჩვენს მასალაში წარმოდგენილ 100 სამარხიდან: 38 ორმოსამარხია, მათ შორის 3 კოლექტიური (№№ 432, 2, 38); 19 ქვასამარხი, სადაც 5 კოლექტიურია (№№8, 13, 122, 292, 298); 17 ქვაყუთი, რომელთაგან მხოლოდ ერთია კოლექტიური; 3 ქვის ფილასამარხიდან 2 სამარხი კოლექტიურია. ასევე კოლექტიური სამარხებია №7 და №192, თუმცა ამ სამარხთა ტიპი არ არის აღნიშნული, არც კატალოგში და არც, კრანოლოგიური ნიშნების ინდივიდუალური განაზომების ბლანკებში. რაც შეეხება მასალის განაწილებას სქესისა და ასაკის მიხედვით, სამარხთა უმრავლესობაში მამაკაცები იყვნენ დაკრძალული (73), ქალების რაოდენობა – 52 და მხოლოდ 6 ბავშვია. მამაკაცთა ასაკი მერყეობს 18-დან 70 წლამდე, ხოლო ქალბატონების – 14-დან 70 წლამდე, ბავშვთა ასაკი და სქესი არ არის განსაზღვრული. ქალებისა და მამაკაცების სიცოცხლის საშუალო ხანგრძლივობა 36 წელია. როგორც უკვე აღინიშნა სამთავროს სამაროვანზე გვხვდება 42 ხელოვნურად დეფორმირებული თავის ქალა შემდეგ სამარხებში: №№ 7, 8, 12, 13, 47, 172, 187, 196, 202, 204, 268, 273, 290, 292, 298, 303, 432, 440, 514, 557, 565, 566, 767, 878, 886, საიდანაც 18 (ცხრ. 6) მამაკაცს ეკუთვნის, 22 (ცხრ. 5) ქალბატონს, ერთი ბავშვს, ხოლო დანარჩენთა სქესი არ არის განსაზღვრული.

ცხრ. 5

თავის ქალას N	სქესი	ასაკი	სამარხისN	გათხრის წელი	სამარხის ტიპი	დეფ/ნორ	პერიოდი
1503	F	50-55	8	1976	ქვასამარხი	დეფ	IV-V
1593	F	25-30	180	1976	ქვაყუთი	დეფ	IV-V
1594	F	60-65	229	1976	ქვასამარხი	დეფ	IV-V
1603	F	30-35	7	1976		დეფ	IV-V
1613	F	25-30	12	1976	თიხის ფილასამარხი	დეფ	IV-V
1620	F	40-45	2	1976	თიხის ფილასამარხი	დეფ	IV-V
1627	F	20-25	202			დეფ	
1632	F	17-18	204			დეფ	
1635	F		114			დეფ	
1638	F	20-25	187		ქვაყუთი	დეფ	IV-V
1644	F	25-30	209			დეფ	
1649	F	25-30	172			დეფ	
1654	F	35-40	196			დეფ	
1655	F		197			დეფ	
1877	F	30-35	432	1978	ორმოსამარხი	დეფ	
1879	F	40-45	440	1978	ორმოსამარხი	დეფ	
1880	F	40-45	303	1978	ორმოსამარხი	დეფ	
1880a	F	60-65	268	1978		დეფ	
1882	F	50-55	298	1978	ქვასამარხი	დეფ	
1972	F	50-55	557	1979	ორმოსამარხი	დეფ	IV-VI
2175	F	65-70	767	1984	ორმოსამარხი	დეფ	
2224	F	20-25	886	1986	ქვაყუთი	დეფ	V-VIII

ცხრ. 6

თავის ქალას N	სქესი	ასაკი	სამარხის N	გათხრის წელი	სამარხის ტიპი	დეფ/ნორ	პერიოდი
232	M	40-45	754			დეფ	V-VIII
1614	M	45-50	13		ქვასამარხი	დეფ	IV-V
1621	M	35-40	46		ორმოსამარხი	დეფ	IV-V
1628	M	35-40	83		ქვაყუთი	დეფ	IV-V
1629	M	50-55	29		ორმოსამარხი	დეფ	IV-V
1643	M	65-70	92		ორმოსამარხი	დეფ	IV-V
1646	M	25-30	111		ორმოსამარხი	დეფ	IV-V
1648	M	35-40	47		ორმოსამარხი	დეფ	IV-V
1653	M	30-35	92		ორმოსამარხი	დეფ	IV-V
1656	M	30-35	27		ორმოსამარხი	დეფ	IV-V
1794	M	60-65	292	1977	ქვასამარხი	დეფ	VI-VIII
1876	M	30-35	432	1978	ორმოსამარხი	დეფ	
1885	M	60-65	273	1978	ქვასამარხი	დეფ	
1889	M	30-35	290	1978	ქვაყუთი	დეფ	
1961'	M	25-30	566	1979	ორმოსამარხი	დეფ	
1962	M	30-35	565	1979	ორმოსამარხი	დეფ	III-IV
1964	M	50-55	514	1979	ორმოსამარხი	დეფ	
2174	M	60-65	878	1985	ქვასამარხი	დეფ	

დეფორმანტთა ასაკი მერყეობს 17-დან – 70 წლამდე. 3 თიხის ფილასამარხიდან მხოლოდ ერთში გვხვდება დეფორმირებული თავის ქალა (სამარხი N 12); ორმოსამარხი – 10 (47, 432, 440, 303, 566, 565, 514, 557, 767) დეფორმირებული თავის ქალითაა წარმოდგენილი, ქვასამარხი – 6 (8, 13, 292, 298, 273, 878), ქვაყუთი – 3 (187, 290, 886), ხოლო დანარჩენი 6 (7, 202, 204, 172, 196, 268) სამარხის ტიპი უცნობია. აქედან გამომდინარე, ყველაზე დიდი რაოდენობით დეფორმანტების შემცველი ორმოსამარხებია (37,03 %-ს შეადგენს).

ადრე შუა საუკუნეების სამთავროს სამაროვანზე, როგორც უკვე აღინიშნა გვხვდება ინდივიდუალური და კოლექტიური სამარხები. კოლექტიური სამარხები დეფორმანტთა წარმომავლობის საკითხის საკმაოდ საინტერესო ასპექტია. სამთავროს სამაროვანზე გვხვდება 12 (N 2, 7, 8, 12, 13, 187, 292, 298, 432, 38, 122) კოლექტიური სამარხი, საიდანაც 9 (N 2, 7, 8, 12, 13, 187, 298, 432, 292) სამარხში ხელოვნურად დეფორმირებული თავის ქალებია აღმოჩენილი. სამარხი N7 (სამარხის ტიპი უცნობია) დაკრძალულია 2 მამაკაცი, მათ შორის, ერთს (1603) ხელოვნურად დეფორმირებული თავის ქალა აქვს, ხოლო მეორეს ნორმალური, სამარხი მდებარეობს XCVI ნაკვეთში. სამარხი N 298 (ქვასამარხი) დაკრძალულია ორი ქალბატონი, მათგან ერთს (1882) ხელოვნურად დეფორმირებული

თავის ქალა აქვს, ხოლო მეორეს ნორმალური. სამარხი N 432 (ორმოსამარხი) ერთი მამაკაცი და ერთი ქალბატონია, ორივე მათგანს თავის ქალას განზრახ დეფორმაცია აღენიშნება. სამარხი N187 (ქვაყუთი), 7 მიცვალებული დაუკრძალავთ, მათ შორის 2 ინვა გულაღმა გამოტილი, დანარჩენ მიცვალებულთა ძვლები არეული იყო, ანთროპოლოგიის ლაბორატორიაში არსებულ დავთრებში 7 მიცვალებულიდან აღნიშნულია 5 თავის ქალა (1590, 1591, 1638, 1639, 1640), მათ შორის 2 ბავშვია (N 1590, 1591), 2 ქალბატონი (N 1638, 1639), ერთი მამაკაცი (N 1640). მათგან დეფორმაცია აღენიშნება მხოლოდ ერთ ქალბატონს (1638). სამარხი N13 (1609, 1614, 1615) დაკრძალულია 3 ინდივიდი ორი მამაკაცი (1614, 1615) და ერთი ქალბატონი (1609), დეფორმაცია აქვს მხოლოდ ერთ მამაკაცს (1614). სამარხი N12-ში (თიხის ფილასამარხი) 4 ინდივიდია, აქედან 2 ქალბატონია (1613, 1612), ერთი მამაკაცი (1645) და ერთი ბავშვი (1647), დეფორმაცია აქვს მხოლოდ ორ მათგანს, ქალბატონსა (1613) და ბავშვს. სამარხი N2 (თიხის ფილასამარხი) – 2 ქალბატონი (1608, 1620), დეფორმაცია აქვს ერთ ქალბატონს (1620). სამარხი N 8 (ქვასამარხი) – 2 მამაკაცი (1504, 1607) და ერთი ქალბატონი (1503), დეფორმაცია აქვს მხოლოდ ქალბატონს. სამარხი N 13 (ქვასამარხი – 2 მამაკაცი (1614, 1615), მხოლოდ ერთ მამაკაცს (1614) აქვს დეფორმაცია. სამარხი N 292 (ქვასამარხი) – ორი მამაკაცი (1794, 1872), საიდანაც მხოლოდ ერთ მამაკაცს აქვს დეფორმაცია (1794). უნდა აღინიშნოს, რომ თავის განზახ დეფორმაციის კულტურა ფართოდ იყო გავრცელებული ადრეული შუა საუკუნეების საქართველოსა და კერძოდ მცხეთის მოსახლეობაში. წარმოდგენილი მონაცემებიდან არ იკვეთება სტატისტიკურად დამაჯერებელი კავშირი სამარხის ტიპსა და მათში დაკრძალულ იმ ინდივიდთა შორის, რომლებსაც ხელოვნურად დეფორმირებული თავი აქვთ.

არქეოლოგიური მონაცემების მიხედვით, ხელოვნურად დეფორმირებული თავის ქალები არანაირად არ განსხვავდება არადეფორმირებულებისგან. მეცნიერთა მოსაზრება, რომ დეფორმანტები წარმოადგენდნენ მაღალი სოციალურ სტატუსს, სამთავროს სამაროვნის მიხედვით არ დასტურდება. რადგან მაღალი სოციალური სტატუსის მქონე ინდივიდებს ატანდნენ მდიდრულ ინვენტარს, ხოლო სამთავროს სამაროვანზე მათ სამარხებში მდიდრული ინვენტარი არ დასტურდება (ტაბ. 6, 7). გარდა ამისა, თუ ისინი ელიტარული ფენის ან სხვა ეთნოსის წარმომადგენლები იყვნენ, უნდა დაეკრძალათ სხვა წესით ან მათი სამარხები სხვა სამარხებისგან იზოლირებული უნდა ყოფილიყო. დაკრძალვის წესი კი ყველგან იდენტურია. რაც შეეხება მათ იზოლირებულად დაკრძალვას, არც ეს ფაქტი ფიქსირდება სამთავროს სამაროვანზე. მაგალითად სამარხები N7, 8, 12, 13, 187 ჩრდილოეთ უბანშია განთავსებული, სადაც არადეფორმანტთა სამარხებიცაა. მათი განსხვავებულობა არც სამარხის ტიპში ჩანს. დეფორმანტები დაკრძალულნი არიან ოთხივე (თიხის ფილასამარხი, ორმოსამარხი, ქვაყუთი, ქვასამარხი) ტიპის სამარხში. რაც შეეხება კოლექტიურ სამარხებს, ასეთ სამარხებში ბუნებრივია იკრძალებოდნენ ერთი ოჯახის წარმომადგენლები (ცხრ. 7).

ცხრ.7

თავის ქალას N	სქესი	ასაკი	სამარხის N	გათხრის წელი	სამარხის ტიპი	დეფ/ნორ	პერიოდი
1503	F	50-55	8	1976	ქვასამარხი	დეფ	IV-V
1504	M	45-50	8	1976	ქვასამარხი	ნორმ	IV-V
1590	InF		187	1976	ქვაცუთი		
1591	InF		187	1976	ქვაცუთი		
1602	F		7	1976			IV-V
1603	F	30-35	7	1976		დეფ	IV-V
1607	M	55-60	8	1976	ქვასამარხი		IV-V
1608	F		2	1976	თიხის ფილასამარხი		IV-V
1609	F	40-45	13	1976	ქვასამარხი		IV-V
1610	M		38	1976	ორმოსამარხი		IV-V
1611	M	60-65	38	1976	ორმოსამარხი		IV-V
1612	F	25-30	12	1976	თიხის ფილასამარხი		IV-V
1613	F	25-30	12	1976	თიხის ფილასამარხი	დეფ.	IV-V
1614	M	45-50	13		ქვასამარხი	დეფ.	IV-V
1615	M	30-35	13		ქვასამარხი		IV-V
1620	F	40-45	2	1976	თიხის ფილასამარხი	დეფ.	IV-V
1633	F	30-35	122		ქვასამარხი		IV-V
1634	M		122		ქვასამარხი		IV-V
1638	F	20-25	187		ქვაცუთი	დეფ.	IV-V
1639	F	45-50	187		ქვაცუთი		IV-V
1640	M	40-45	187		ქვაცუთი		IV-V
1645	M	60-65	12	1976	თიხის ფილასამარხი		IV-V
1647	CH		12		თიხის ფილასამარხი	დეფ.	IV-V
1794	M	60-65	292	1977	ქვასამარხი	დეფ.	VI-VIII
1872	M	45-50	292	1978	ქვასამარხი		VI-VIII
1876	M	30-35	432	1978	ორმოსამარხი	დეფ.	
1877	F	30-35	432	1978	ორმოსამარხი	დეფ.	
1882	F	50-55	298	1978	ქვასამარხი	დეფ.	
1883	F	20-25	298	1978	ქვასამარხი		

შესაბამისად, თუ ეს ფენომენი ელიტარულ ფენას უკავშირდება თავის ქალას დეფორმაცია უნდა განეცადა კოლექტიურ სამარხში დაკრძალულ ყველა მიცვალებულს, რადგან ელიტარული ფენა არ ქორწინდებოდა მასზე დაბალ სოციალურ ფენაზე. ამიტომ, ჩემი აზრით, დეფორმაციის პრაქტიკა დაკავშირებული არ უნდა იყოს მაღალ სოციალურ სტატუსთან. მაგრამ საინტერესოა, რატომ მიმართავდა მოსახლეობის გარკვეული ნაწილი დეფორმაციის პრაქტიკას? თუ ისინი არ განეკუთვნებოდნენ მაღალ სოციალურ ფენას და თანაც ოჯახის ყველა წევრს არ აღენიშნებოდა დეფორმაცია, შესაძლოა დეფორმაციის მქონე მოსახლეობა მიგრანტები იყვნენ. ვინაიდან, დეფორმაციის პრაქტიკა ხორციელდებოდა დაბადებიდან 4 წლამდე, ანუ ეს სულაც არ იყო მათი გადარჩევა და ხდებოდა მშობლების ნებით. ამ მხრივ საინტერესოა სამარხი N12, სადაც დეფორმაცია მხოლოდ ქალსა და ბავშვს აღენიშნება. სამარხში ასევე დაკრძალულნი არიან არადეფორმირებული მამაკაცი და ქალი. შესაძლოა, დეფორმანტი ქალი სხვა ეთნოსის წარმომადგენელი იყო, რომლისაც დეფორმაციის პრაქტიკა არ იყო უცხო და მანაც გაუკეთა დეფორმაცია ბავშვს. ისტორიულად დამტკიცებულია, რომ სამეფო და მაღალი სოციალური ფენის წარმომადგენელი ქალები ხშირად ქორწინდებოდნენ სხვა ეთნოსის წარმომადგენლებზე (Nelson 2004). გიუჩარდი და კავილიერი აღნიშნავენ (1996: 338), რომ, ეგზოგამიის პრაქტიკა აუცილებელი იყო ეთნიკური ჯგუფის პოლიტიკური გაფართოებისა და სოციალური ერთობისთვის. შერეული ქორწინებები მნიშვნელოვან როლს თამაშობდა პოლიტიკურ მოტივებში. „თავის ქალას ხელოვნური დეფორმაცია მუდმივ კვალს ტოვებს გარეგნობაზე და ეს განსხვავებული ფორმა მიგრანტი ქალებისთვის მუდმივი შეხსენება იქნება ბავშობისა და მომავალში გახდება მტკიცებულება მათი წარმომავლობის. მიუხედავად მათი უცხო წარმომავლობისა, ისინი იკრძალებოდნენ, როგორც ადგილობრივები, ადგილობრივი წეს-ჩვეულებებით და ადგილობრივი სამარხეული ინვენტარით. თუმცა მათი განსხვავებული თავის ქალა გამოარჩევს ადგილობრივი მოსახლეობისგან. სწორედ ამიტომაც თავის ქალას ხელოვნური დეფორმაცია წარუშლელი მარკერი. ამიტომაც, თავის ქალას ხელოვნური დეფორმაციის შედეგად სხეული შესაძლოა გახდეს ეთნიკური ან სათემო იდენტობის სიმბოლო.“ (Blom2005) ამ მოსაზრებას ამყარებს ასევე სამარხი N 432, სადაც დაკრძალულნი არიან ქალი და მამაკაცი და ორივეს აქვს დეფორმაცია. ასევე სამარხი N 8, სადაც დაკრძალულნი არიან ორი მამაკაცი და ერთი ქალბატონი და მათგან მხოლოდ ქალს აქვს დეფორმაცია, შესაბამისად შესაძლოა დეფორმანტი ქალი სხვა ეთნოსის წარმომადგენელი ყოფილიყო. სამარხი N 187 – დაკრძალულია 5 ინდივიდი, აქედან 2 ჩვილი, 2 ქალი და ერთი მამაკაცი, დეფორმაცია აქვს მხოლოდ ერთ ქალბატონს, ამიტომ შესაძლებელია ეს ქალბატონი მიგრანტი იყო. თუმცა, სამარხებში N 292, 298, 13, 7, 2 დაკრძალულნი არიან წყვილ-წყვილად ერთი სქესის წარმომადგენლები და ყველა მათგანში მხოლოდ ერთ ინდივიდს აქვს დეფორმაცია. მაგალითად სამარხი N 292, სადაც დაკრძალულია ორი მამაკაცი და მხოლოდ ერთ მათგანს აქვს დეფორმაცია. მიგვაჩნია რომ ეს სამარხები ეჭვქვეშ აყენებს მოსაზრებას მათი სხვა ეთნოსის წარმომავლობასა და შერეულ ქორწინებაზე, რადგან სამარხში, სადაც კრძალავდნენ 2 მამაკაცს ან ორ ქალს და ერთ შემთხვევაში დეფორმაცია აღენიშნება მხოლოდ ერთ მამაკაცს, მეორე შემთხვევაში კი, მხოლოდ ერთ ქალს – ისინი ვერ იქნებოდნენ სხვა ეთნოსის წარმომადგენლები. სხვა ეთნოსის შემთხვევაში ვფიქრობ, ორივე ქალბატონს ან ორივე მამაკაცს უნდა ჰქონოდა დეფორმაცია. თუმცა, თუ მართებულად მივიჩნევთ ფაქტს, რომ დეფორმაციის მატარებლები განეკუთვნებოდნენ სხვა ეთნოსს, ჩნდება კითხვა, საიდან უნდა მოსულიყვნენ ისინი? არსებობს მოსაზრება, რომ ადრე შუა საკუნეებში გავრცელებული დეფორმაციები დაკავშირებულია ჰუნებთან (ტაბ. 9). ჰუნები ჩვილებს ხშირად უკეთებდნენ თავის ქალას ხელოვნურ დეფორმაციას, ზოგჯერ ასეთი ფაქტები შეინიშნებოდა მათი

ძალაუფლების ქვეშ მყოფ სხვა ტომებშიც. თავის ქალას დეფორმაციის ცირკულარული (წრიული) ტიპით დადგენილია ის გზა, რომელიც ჰუნებმა გაიარეს ჩინეთიდან შუა აზიისა და სამხრეთ რუსეთის სტეპებამდე (ტაბ. 10). ხელოვნურად დეფორმირებული V-VI საუკუნის თავის ქალები აღმოჩენილია ჩრდილო-აღმოსავლეთ უნგრეთსა და დასავლეთ ევროპის სხვა ნაწილებში. მნიშვნელოვანია, რომ თავის ქალათა აბსოლუტური უმრავლესობა ევროპეიდული რასის ადამიანებს ეკუთვნოდა და არც ერთი მათგანი არ ყოფილა მონღოლოიდური ტიპის. თავის ქალები შეიძლება ეკუთვნოდეს გერმანულ ან სხვა ტომებს, რომელთა მშობლებიც ჰუნთა ტრადიციის დანერგვით ცდილობდნენ თავიანთი სტატუსის ამაღლებას. პირველი მკაფიო მითითება, რომელიც არქეოლოგიურ ჩანაწერებში გვხვდება ჰუნების კულტურულ გავლენაზე არის, ე.წ. ხელოვნური დეფორმაციის ჰუნური ტიპი. ჰუნური ტიპის დეფორმაციის პრაქტიკამ შექმნა მკაფიო ფიზიკური განსხვავება ელიტარულ ფენასა და ჩვეულებრივ მოსახლეობას შორის. ამგვარად, ვინც ჰუნური დეფორმაციის პრაქტიკას მიმართავს, აშკარად ცდილობს მიბაძოს მათ. ეს პრაქტიკა, ისევე როგორც ჰუნური შტრისები უმეტესად წარმოდგენილია დუნაის რეგიონში. მაგალითად, ატილას მმართველობის პერიოდში, დუნაის ტერიტორიაზე აღმოჩენილია მეომრების საფლავები. რუგები (აღმოსავლეთ გერმანიაში მცხოვრები ხალხი) და მათი მეზობლები, ტურინგები (ცენტრალური აღმოსავლეთი გერმანია) და ლობრადები ასევე მიმართავდნენ ჰუნური დეფორმაციის პრაქტიკას (The Huns, Hyun Jin Kim, p-142-143). ტორეს რუფი აღნიშნავს, რომ II საუკუნის შემდეგ, ცირკულარული დეფორმაცია ჩნდება და სწრაფად ვრცელდება ევრაზიის სტეპებში, ის ხდება დომინანტური ფორმა და ანაცვლებს კეფის ტიპის დეფორმაციას. წრიული დეფორმაციის გამოჩენა დაკავშირებული უნდა იყოს ჰუნებთან. ჰუნებმა იმოგზაურეს ჩრდილოეთ ჩინეთიდან ცენტრალური აზიის სტეპების მიმართულებით და ასევე სამხრეთი რუსეთის სტეპებში. წრიული დეფორმაციის ტიპი პირველად ჩნდება ცენტრალურ აზიაში პირველი საუკუნეების ბოლოს, როგორც ჰუნების ეთნიკური ატრიბუტი. სამხრეთ რუსეთის სტეპებში მცხოვრებ ხალხებს არ ჰქონდათ მოდიფიკაციის პრაქტიკა ადრე რკინის პერიოდში, მანამ სანამ ჰუნები არ გამოჩნდნენ. პირველ საუკუნეში, მას შემდეგ, რაც ჰუნები გამოჩნდნენ ევრაზიაში, ცირკულარული ფორმა ვრცელდება ურალის მთიანეთიდან დუნაის მდინარემდე. სწორედ ეს არის ჰუნების გადაადგილების მტკიცებულება. დაახლოებით 80% სტეპების მოსახლეობისა, რომლებიც შეადგენდნენ სხვადასხვა ეთნოსის მომთაბარე ტომებს, მიმართავდნენ თავის ქალას ხელოვნური დეფორმაციის ზუსტად ანალოგიურ პრაქტიკას (Tot and Firstein 1976). ადამიანებს, მიუხედავად მათი გენეტიკური წარმომავლობისა და ადგილობრივი ჩვეულებებისა, ცდილობდნენ მიეზღვინ და მამკობლობისთვის. დამკობლები გახდნენ პრესტიჟული ჯგუფი სტეპებსა და ადგილობრივ მოსახლეობაში, რომელთაც სურდათ მიეზღვინ მათთვის არა მარტო კულტურულ ასპექტში არამედ ფიზიკურადაც. აქედან გამომდინარე, ცირკულარულმა დეფორმაციამ, რომელიც წარმოიშვა, როგორც კონკრეტული ელემენტი ჰუნების კულტურაში, დროთა განმავლობაში დაკარგა თავისი ეთნიკური შინაარსი. თავის ქალას ხელოვნური დეფორმაციის პრაქტიკა, ამ შემთხვევაში იყო პასუხი საზოგადოებაში ცვლილებებზე, რომელიც უკავშირდება ახალ პოლიტიკურ ძალას. თავის ქალას ხელოვნური დეფორმაციის პრაქტიკაზე გავლენას ახდენს ფართო სოციალური და პოლიტიკური ატმოსფერო. თავის ქალას ხელოვნური დეფორმაციის ტიპები განსხვავდება გეოგრაფიული არეალის მიხედვით. სხვადასხვა გეოგრაფიულ ტერიტორიაზე დეფორმაცია მიიღწეოდა განსხვავებულად, მაგალითად ანდებსა და ევრაზიის სტეპებში არსებული დეფორმაცია რადიკალურად განსხვავდება ერთმანეთისგან. მაგალითად, ანდებში არ ფიქსირდება პარიეტალური დეფორმაციის ტიპი. სამხრეთ ამერიკაში დეფორმაციისთვის იყენებდნენ სპეციალურ დაფას, ასეთი ფაქტი არ ფიქსირდება ევრაზიის ტერიტორიაზე (Cranial vault modification as a cultural

artifact: a comparison of the Eurasian steppes and the Andes). იმ შემთხვევაში თუ სამთავროს სამაროვანზე აღმოჩენილ ხელოვნურად დეფორმირებულ თავის ქალებს დავუკავშირებთ ჰუნებს, საჭიროა მტკიცებულება იმისა, იყვნენ თუა რა ჰუნები კავკასიის ტერიტორიაზე. ქართლში ვითარება რადიკალურად იცვლება V საუკუნის მეორე ნახევარში, როცა ქვეყანას სათავეში უდგება ვახტანგ გორგასალი. მისი მეფობის დასაწყისში ქართლში საკმაოდ მძიმე მდგომარეობა იყო. იმ დროს ჩრდილოეთ კავკასიაში მომთაბარე ჰუნები ადვილად ახერხებენ კავკასიის გადმოსასვლელების გადმოლახვას და იწყებენ თარეშს ქართლსა და სომხეთში. ვახტანგ გორგასალი ნაუყვანია შაჰანშა პეროზს (459-484) წწ.), რომელმაც თავისი მეფობის დასაწყისისთანავე განაახლა ომი ჰუნებთან. წიგნში ჰუნები ჰიუნ ჯინ კიმი წერს: „აღმოსავლეთი რომის ელჩმა პრობუსმა, მიმართა უტიგურებს (მომთაბარე ტომები კასპიის სტეპებში) დახმარებოდა კონსტანტინოპოლის კავკასიელ მოკავშირეებს სპარსელების დამარცხებაში. უტიგურებმა აღმოსავლეთ რომაელების ნაცვლად დაიქირავეს ჯარისკაცები კავკასიის ჰუნებიდან, რომლებიც გაგზავნილი იყვნენ ლაზიკაში (დასავლეთ საქართველო), რათა დახმარებოდნენ იბერიის მეფე გურგენს“ (The Huns – Hyun Jim Kim, p-119). აქედან გამომდინარე, მტკიცდება ჰუნების კონტაქტი საქართველოში. ვინაიდან, ნახსენებია იბერიის მეფე გურგენი და დაპირისპირება სპარსელებთან, შესაბამისად, საუბარია VI საუკუნეზე. სამთავროს ტერიტორიაზე აღმოჩენილი დეფორმირებულ თავის ქალათა უმრავლესობა კი თარიღდება IV-VI საუკუნეებით, რომლებიც წრიული დეფორმაციის (ტაბ.11) სხვადასხვა ვარიაციები გახლავთ. შესაბამისად, სამთავროს სამაროვანზე აღმოჩენილი თავის ქალები უფრო ადრეულია, ვიდრე ჰუნების გამოჩნდნენ საქართველოს ტერიტორიაზე. ამიტომ, ჩვენი აზრით საქართველოს ტერიტორიაზე მოდიფიცირებული თავის ქალები არ უნდა იყოს დაკავშირებული ჰუნებთან. თუმცა, სამთავროს ტერიტორიაზე გვხვდება წრიული დეფორმაციის სხვადასხვა ვარიაცია, რომლებსაც შესაძლოა, სხვადასხვა ჯგუფი ასრულებდა. რა იყო ეს ჯგუფები, ვისგან შედგებოდა? ამ კითხვაზე პასუხის გაცემა რთულია, თუმცა, არსებობს მტკიცებულება, რომ ალანები ნამდვილად იმყოფებოდნენ მცხეთის ტერიტორიაზე. ისტორიულ ქრონიკებში აღწერილია, რომ ფარნავაზ I და მისი ვაჟი საურმაგი (299-159) იყვნენ ალანების მოკავშირეები. ალანები თავის ქალას მოდიფიკაციას მიმართავდნენ მანამ, სანამ ჰუნები გამოჩნდებოდნენ ევროპაში, რაც აძლიერებს ფაქტს მასზე, რომ საქართველოს ტერიტორიაზე შესაძლოა, მოდიფიკაციის პრაქტიკა ალანებისგან გავრცელებულიყო. სტრაბონი და პლინიუსი ასევე აღწერენ სარმატებს, რომელნიც მჭიდრო კავშირში იყვნენ საქართველოს მეფეებთან, მათ გაუნიეს დახმარება რომთან და სომხებთან ბრძოლაში. ეს ისტორიული ცნობები შესაძლოა, გამოდგეს იმის არგუმენტად, რომ მომთაბარე ტომებმა, როგორებიც იყვნენ ალანანები და სარმატები, დაამკვიდრეს მოდიფიკაციის პრაქტიკა (Peter Mayall, Liana Bitadze, V. Pilbrow-Migrating Huns and modified heads: Eigenshape analysis comparing intentionally modified crania from Hungary and Georgia in the Migration Period of Europe-PLoS ONE 12(2):e0171064 · February 2017). თუმცა, სულაც არ არის აუცილებელი, რომ ის, ვინც ამ პრაქტიკას მიმართავდა უნდა ყოფილიყო სარმატული ან ალანური წარმოშობის. შესაძლოა, უბრალოდ მიმბაძველობა იყო. ზოგადად, ყველა ადამიანი ცდილობს მიბაძოს სხვას, ან აითვისოს ისეთი რამ, რაც მის საზოგადოებაში უცხო და განსხვავებულია. ამიტომ, სავსებით შესაძლებელია, რომ სამთავროს სამაროვანზე მცხოვრებმა საზოგადოებამაც უბრალოდ აითვისა ეს პრაქტიკა მომთაბარე ტომებისგან.

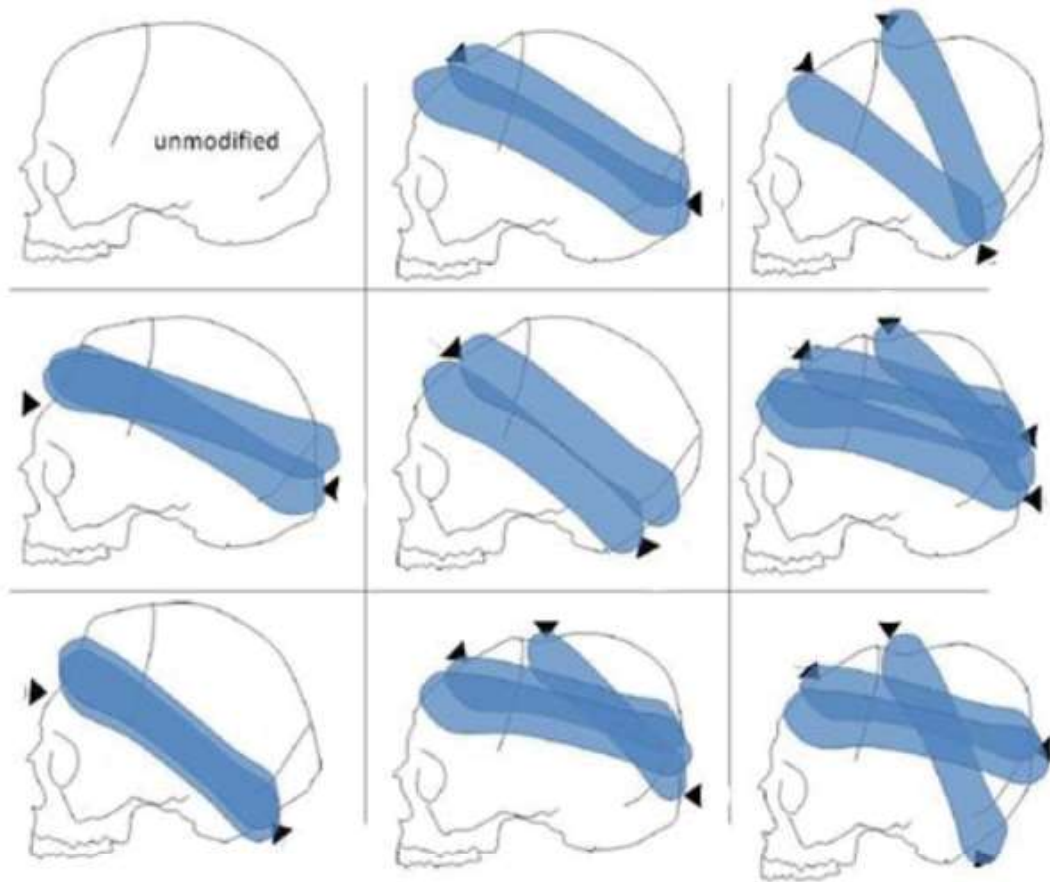
დასკვნა

დეფორმაციის პრაქტიკის გავრცელება საქართველოს ტერიტორიაზე გვიან ბრინჯაოს ხანიდან ფიქსირდება. თუმცა, ამ პრაქტიკას არ ჰქონია მუდმივი ხასიათი. პერიოდულად მივიწყებას მიეცემოდა და შემდგომ ისევ აღორძინდებოდა ხოლმე. ადრე შუა საუკუნეებში სამთავროს სამაროვანზე დეფორმანტთა პროცენტული მაჩვენებელი ყველაზე დიდია, მოსახლეობის 32,5%-ს შეადგენს, რაც იმას ნიშნავს, რომ მოსახლეობის თითქმის 1/3 ამ პრაქტიკის მატარებელი იყო.

სამთავროს სამარხების განხილვის საფუძველზე, შესაძლოა, დავასკვნათ, რომ თავის ქალას ხელოვნურ დეფორმაციას არ მიმართავდა ელიტარული ფენა, რაც დასტურდება სამარხეული ინვენტარით. მაგრამ იყვნენ თუ არა დეფორმანტები მკვიდრი მოსახლეობა ამაზე პასუხის გაცემა არც თუ ისე იოლია. თუმცა, ისტორიული წყაროების, სამთავროს სამაროვნის შესწავლისა და კრანოლოგიური მასალის შეჯერებით, შეგვიძლია გამოვთქვათ ვარაუდი, რომ დეფორმანტები არ იყვნენ სხვა ეთნოსის წარმომადგენლები. გამოთქმული მოსაზრება, რომ დეფორმაციის ცირკულარული ფორმა ჰუნებიდან მოდის, სამთავროს სამაროვანზე აღმოჩენილი შესაბამისი კრანოლოგიური მასალა ეჭვქვეშ აყენებს. რადგან ჰუნების კავშირი კავკასიაში (VI ს.) და სამთავროს სამაროვნის ადრე შუა საუკუნეების (IV-VI სს) თავის ქალები სხვადასხვა ქრონოლოგიურ ჩარჩოში თავსდება. ვინაიდან, საქართველოს ტერიტორიაზე დეფორმაციის პრაქტიკა დაფიქსირებულია ადრე შუა საუკუნეებზე ადრე, შესაბამისად, ამ პრაქტიკის „მწარმოებლები“ უნდა ვეძიოთ უფრო ადრეულ პერიოდებში. ალანებს ძვ.წ III საუკუნეში ჰქონდათ კონტაქტი ფარნავაზის ვაჟ საურმაგთან. ისტორიულად დაფიქსირებულია, რომ ალანები ნამდვილად იყვნენ დეფორმაციის პრაქტიკის მატარებელი. შესაბამისად, სავსებით შესაძლებელია, რომ დეფორმაციის პრაქტიკა სწორედ ალანებისგან გავრცელებულიყო. თუმცა, ეს ფაქტი არ ამტკიცებს იმ მოსაზრებას, რომ სამთავროს სამაროვანზე აღმოჩენილი დეფორმანტები ალანები უნდა ყოფილიყვნენ. შესაძლოა, სამთავროს მოსახლეობამ უბრალოდ გადმოიღო ეს პრაქტიკა ალანებისგან და შემდგომ მიმბაძველობით მოსახლეობის გარკვეულმა ნაწილმა აითვისა. ზოგადად, ადამიანის აზროვნება გარკვეულწილად მიმბაძველობისკენ არის მიდრეკილი, ის რაც მოდურია, კარგია. დღესდღეობითაც ანალოგიური ვითარებაა, ადამიანი ყოველთვის აქცევდა და აქცევს გარეგნულ მხარეს ყურადღებას, ცდილობდა და ცდილობს გამოიყურებოდეს ისე, როგორც ეს საზოგადოებისთვის არის მისაღები. დეფორმაციის პრაქტიკა შეგვიძლია შევადაროთ ტატუსს. ტატუსს, თავდაპირველად რელიგიური დატვირთვა ჰქონდა, თუმცა, ახლა საზოგადოების გარკვეული ნაწილი მას უბრალოდ ესთეტიური სიამოვნებისთვის იკეთებს. ისევე, როგორც თავის ქალას ხელოვნური დეფორმაცია ტატუც გავრცელებულია ყველა კონტინენტზე. ასე რომ, სავსებით შესაძლებელია, რომ თავდაპირველად თავის ქალას ხელოვნური დეფორმაციის პრაქტიკას გარკვეული რელიგიური დატვირთვა ჰქონდა. შემდგომ პერიოდში მიმბაძველობით გავრცელდა სხვადასხვა ტერიტორიაზე და მოიცვა მთელი მსოფლიო.

ტაბულაზი

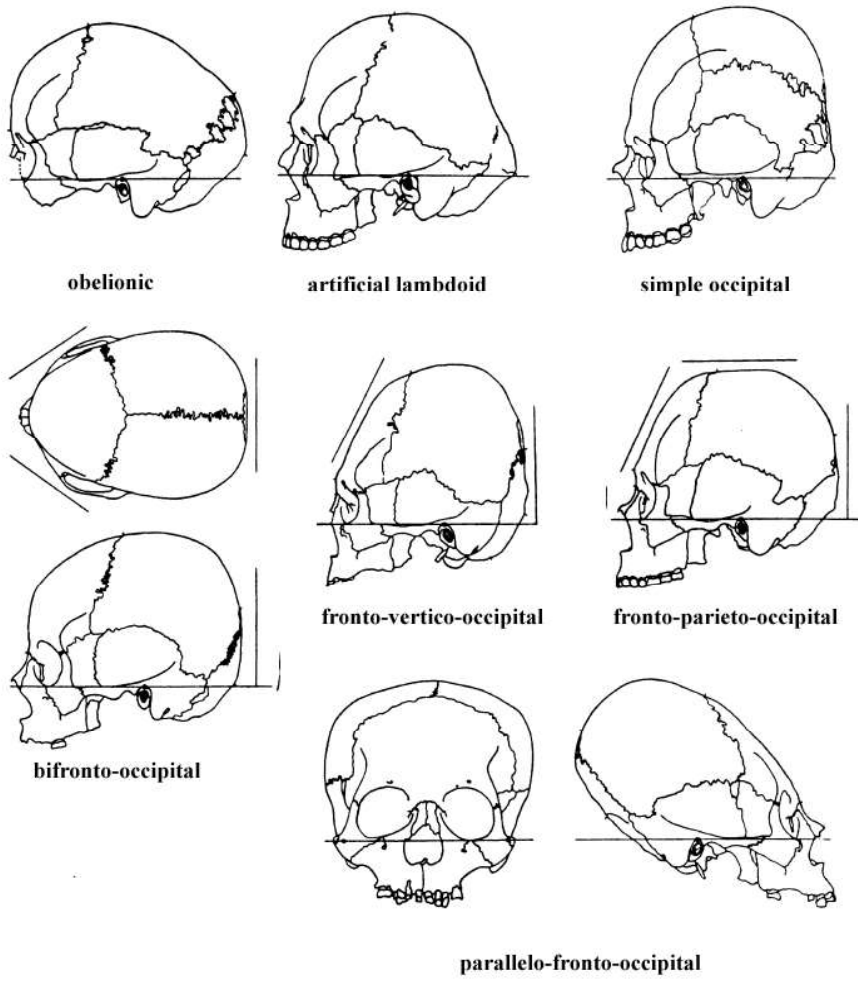
სურ.1



სურ.2



სურ. 3



სურ. 4

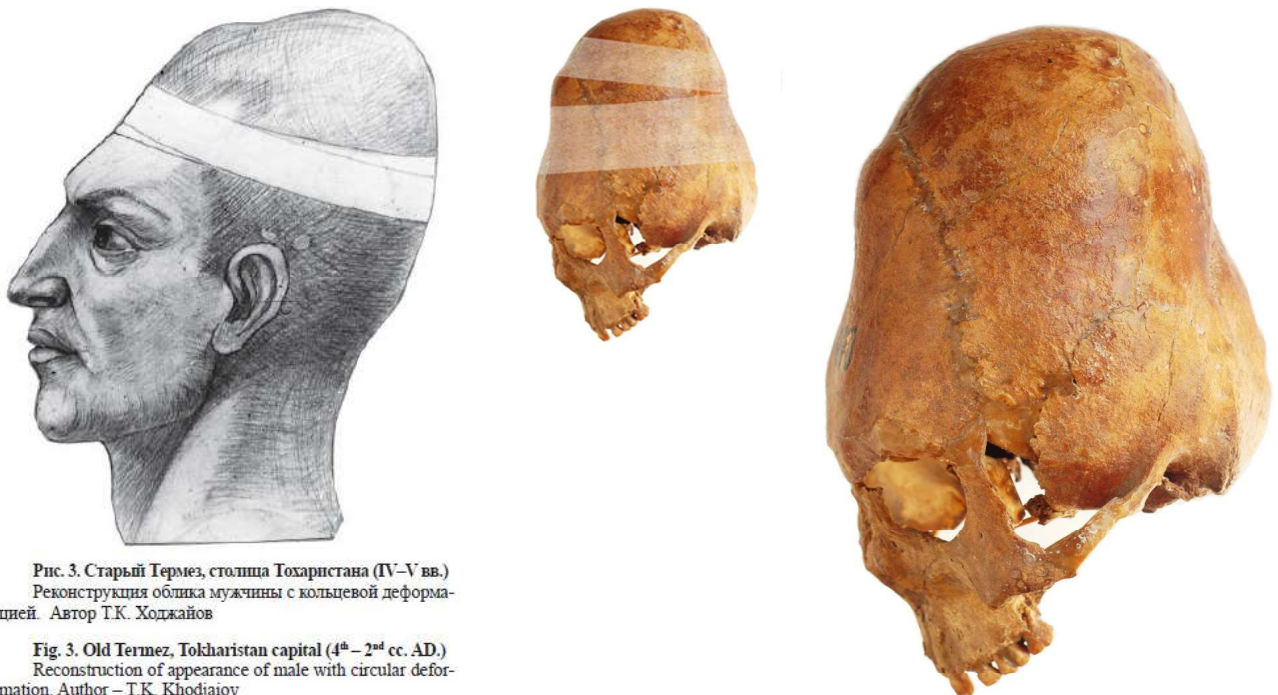
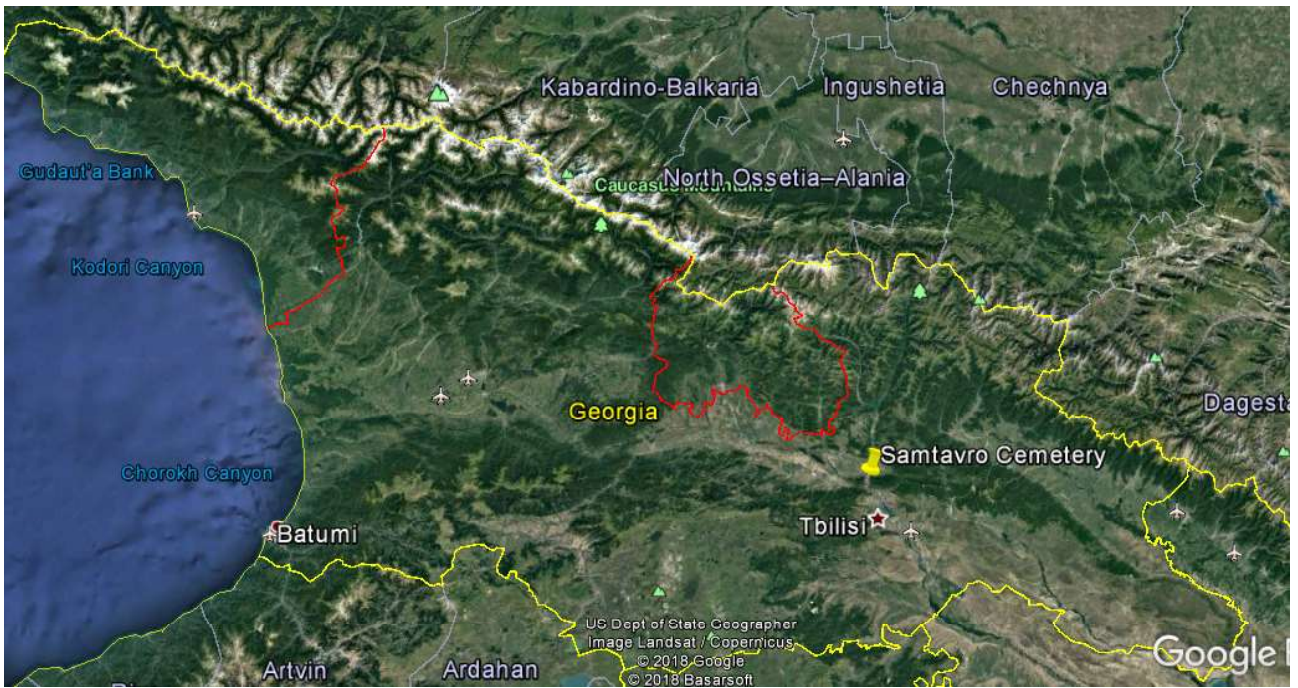


Рис. 3. Старый Термез, столица Тохаристана (IV-V вв.)
Реконструкция облика мужчины с кольцевой деформацией. Автор Т.К. Ходжаиов

Fig. 3. Old Termez, Tokharistan capital (4th - 2nd cc. AD.)
Reconstruction of appearance of male with circular deformation. Author - T.K. Khodjaiov

სურ. 5



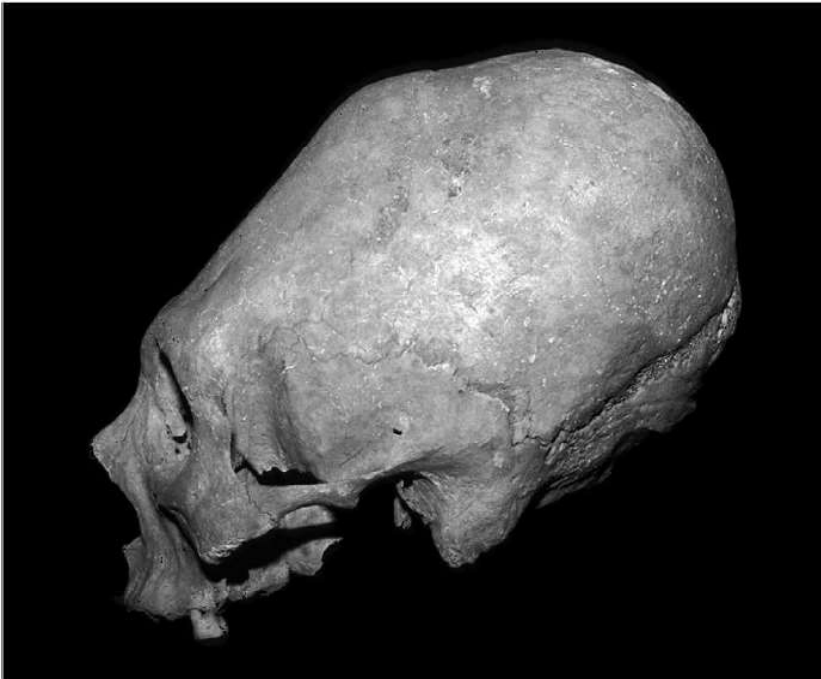
სურ. 6



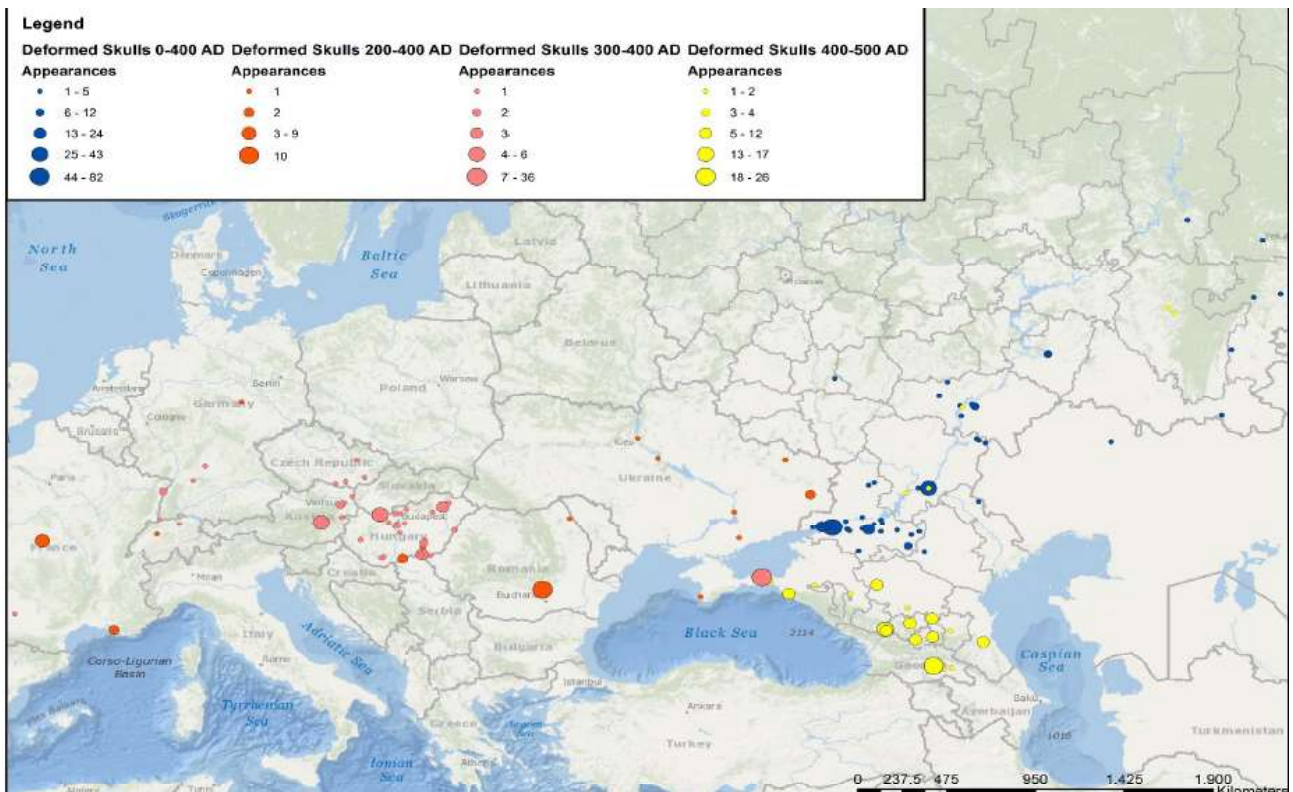
სურ. 7



სურ.8



სურ. 9



თავის ქალას ხელოვნური დეფორმაცია აღმოსავლეთ და ცენტრალურ ევროპაში. ჰუნების ექსპანსიის შემდეგ დეფორმაციის ცირკულარული ტიპი ჩნდება კავკასიის ტერიტორიაზეც, მაგრამ უფრო ადრეული ნიმუშები დაფიქსირებულია მდინარე დონის მიდამოებში. დასავლეთ ევროპის ტერიტორიაზე მცირე რაოდენობითაა აღმოჩენილი IV საუკუნემდე.

ARTIFICIAL CRANIAL DEFORMATION FROM SAMTAVRO CEMETERY IN EARLY MIDDLE PERIOD, HISTORICAL MEANING AND GENESIS

Nino Tavartkiladze

Doctoral student of Tbilisi State University, assistant of the anthropological laboratory of Ivane Javakhishvili Institute of History and Ethnology, Georgia, Tbilisi, 0177, University str. 2,

E-mail: ninotavartkiladze3@gmail.com

Annotation. The work “Artificial cranial deformation from Samtavro cemetery in early middle period, historical meaning and genesis” is based on the research of normally and artificially deformed skulls of Samtavro Cemetery, dating back to the period of from the early middle ages to today. The skulls are now located in the anthropological research laboratory of the history and ethnology institute of the Tbilisi State University. Apart from the skulls themselves, the craniological catalogue, located in the same institute, as well as individual blank of each of the skulls was used for the research. Archaeological diary from the national museum of Georgia have also been used for the research, through which, information about the cemetery types, burial rites and artifacts was acquired. The work analyzes the types of the skull deformations, the sexual and age structures of the buried, markers of the physiological stress and anomaly frequencies in the population of this period. The inventory is also distributed between those with deformations and those without them, in order to analyze if the deformations implied being part of the elite parts of the society. There are tables distributing information about those with deformed and nondeformed skulls, based on their gender and age, which gives a clear picture of the lifespan of those with and without skull deformations. For the purpose of understanding underlying reasons for the skull deformation, historical sources have been analyzed and the reasons summarized in order to determine why the artificial deformation took place among those living in Mtskheta territory.

Key words: archaeology, physical anthropology, artificial cranial deformation, Samtavro Cemetery

ИСТОРИЧЕСКОЕ ЗНАЧЕНИЕ И ПРОСХОЖДЕНИЕ ИСКУСТВЕННО ДЕФОРМИРОВАННЫХ ЧЕРЕПОВ ОБНАРУЖЕННЫХ НА МОГИЛЬНИКЕ САМТАВРО

Нино Таварткиладзе

Лаборант антропологической лаборатории института истории и этнологии им. Иване Джавахишвили, Грузия, 0177, Тбилиси. Университетская 2

E-mail: ninotavartkiladze3@gmail.com

Анотация. В статье «Историческое значение и происхождение искусственно деформированных черепов обнаруженных на могильнике Самтавро» рассмотрены результаты изучения нормальных и искусственно деформированных черепов, которые хранятся в лаборатории антропологических исследований Тбилисского государственного университета истории и этнологии. Кроме них использованы хранящийся в этой же институции краниологический каталог и индивидуальный бланк каждого черепа. В статье автор так же ссылается на информацию, которая хранится в списковых книгах национального музея Грузии, на основании которых добыта информация насчет типов гробниц ранних средних веков могильника Самтавро, обрядов захоронения и артефактов. В статье так же рассматриваются типы черепинных деформации, возрастно-половая структура, маркеры физиологического стресса и частота аномальных случаев в населении данного периода. Так же определено распределение инвентаря между деформантов и недеформантов для определения факта – являются ли деформанты представителями элитарного общества? В статье расположены схемы деформированных и недеформированных черепов распределенных исходя из возрастно-половых показателей женщин, что дает ясную картину насчет среднего показателя продолжительности жизни между деформантов и недеформантов. Для уточнения причин деформации автор ссылается на исторические данные и под конец суммированы причины практики появления искусственной деформаций черепов между Мцхетского населения.

Ключевые слова: Археология, физическая антропология, искусственная деформация черепа, могильник Самтавро

REFERENCE:

1. M. Abdushelishvili. 'Craniology'. ganatleba, Tbilisi, 1976 (in Georgian)
2. L. Bitadze, O. Tsetskhladze, Sh. Laliashvili, M. Chkadua, E. Kakabadze. 'Practical Anthropology'. Textbook. gamomtsemloba tsu, Tbilisi, 2014 (in Russian)
3. Sh. Laliashvili. 'Distribution of "Physiological Markers" among Georgian Population from Ancient Times to Present Day and Reconstruction of the Standard of Living. universali, Tbilisi, 2009 (in Georgian)
4. Soviet Encyclopaedia, vol.I, p. 47 (in Russian ???)
5. V. Nikolaishvili. 'Greater Mtskheta'. National Agency for Cultural Heritage Preservation of Georgia (in Georgian)
6. V. Nikolaishvili. Mtskheta I, 1955, pp. 93-108 (in Georgian)
7. V. Nikolaishvili. Mtskheta II, 1976 (in Georgian)
8. Ashley-Montagu. M. F. The medio-frontal suture and the problem of metopizm in the primates. J. Roy Anthropol. Inst. 1937. Vol.67.
9. Anahit Khudaverdyan, Trepanation and artificial cranial deformations in ancient Armenia, Anthropological Review • Vol. 74, 39–55 (2011)
10. C.Torres-Rouff, Cranial vault modification as a cultural artifact: a comparison of the Eurasian steppes and the Andes-academia.edu
11. Cook D.C. Subsidence and health in the lower Illinois valley: osteological evidence. Paleopathology of the origins of agriculture. Eds.Cohen.M.N. Armelagos G.S. London. Orlando, 1984, p.499-462
12. C MEIKLEJOHN, A. AGELARAKIS, P.A. AKKERMANS, P.E.L. SMITH and R. SOLECKI, ARTIFICIAL CRANIAL DEFORMATION IN THE PROTO-NEOLITHIC AND NEOLITHIC NEAR EAST AND ITS POSSIBLE ORIGIN :EVIDENCE FROM FOUR SITES, academia.edu
13. Hippocrates of Cos (1923) [ca. 400 BC] Airs, Waters, and Places, Part 14, e.g., Loeb Classic Library Vol. 147, pp. 110–111 (W. H. S. Jones, transl., DOI: 10.4159/DLCL.hippocrates_cos-air_s_waters_places.1923,
14. Knussman Rainer, Knussman Renate. Abnorme Nahtverhältnisse and Schädeldach des Menschen. Homo, 1969, Bd. 1937. vol.67.
15. Martin R. Lehrbuch der Anthropologie in systematischer Darstellung. 2 Auflage. Jena. 1928.
16. Martin R, Saller K. Lehrbuch der Anthropologie in systematischer Darstellung begreift von Rudolf Martin. Dritte vollständig überarbeitete und erweiterte Auflage von Karl Saller. Stuttgart, 1956

17. Rose Solecki, Peter M. M. G. Akkermans, Anagnostis Agelarakis, Christopher Meiklejohn Philip E.L. Smith Artificial cranial deformation in the Proto-Neolithic and Neolithic Near East
18. R.Shane Tubbs, w Jerry Oaks, George Salter, Artificial deformation of the human skull: A review-
-academia.edu
19. Peter Mayall, Liana Bitadze, v. Pilbrow-Migrating Huns and modified heads: Eigenshape analysis comparing intentionally modified crania from Hungary and Georgia in the Migration Period of Europe-
PLoS ONE 12(2):e0171064 · February 2017
20. Stella Fahrni, Lorenzo Campana, Alejandro Dominguez, Tanya Uldin, Fabrice Dedouit, Olivier Delémont & Silke Grabherr CT-scan vs. 3D surface scanning of a skull: first considerations regarding reproducibility issues, (Online) Journal homepage: <http://www.tandfonline.com/loi/tfsr20>
21. Torgersen, 1951 Torgersen I. The developmentae genesis and evolutionary meaning of the metopic sutura. Amer J. Phys. Anthropol. 1951, v. # 2
22. Tyler G O'Brien, Lauren R Peters and Marc E Hines, Artificial Cranial Deformation: Potential Implications for Affected Brain Function, Anthropology
23. T.I. Alexeeva, A.P. Buzhilova, M.V. Dobrovolskaya, M.B. Mednikova, R. Walker Artificial deformation of human head in Eurasian past // OPUS: Interdisciplinary Investigation in Archaeology. Moscow: Institute of Archaeology RAS, 2006. Vol. 5. 248 p.
24. Trinkaus, Erik (April 1982). "Artificial Cranial Deformation in the Shanidar 1 and 5 Neandertals". Current Anthropology. 23 (2): 198–199.
25. Hyan Jin kim – The huns, First published 2016 by Routledge Park Square, Milton Park, Abingdon, Oxon OX14 4RN
26. V. P. Alexeev, G. F. Debets. 'Cranometry. Methodology of Anthropological Research'. M. nauka, 1966 (in Russian)
27. T. I. Alexeeva, E. A. Shauro. 'Cranial Anomalies in their Geographical, Social and Genetic Conditions'. In the collection: morfofiziologicheskie issledovaniab antropologii. M. MGU, 1970, pp. 12-185 (in Russian)
28. A. P. Buzhilova. 'Study of Physiological Stress in the Ancient Population according to Paleontological Data'. In the collection: ekologicheskiespekti paleoantropologicheskikh I arkheologicheskikh rekonstruktsii. In-t arkheologii an sssr. M., 1992, pp. 78-104 (in Russian)

განხილვის თარიღი 27.04.2019
ხელმოწერილია დასაბუჯდად: ნიკოლოზ ანთიძე
20.03.2020



Date of submission 20.04.2019
Date of review 27.04.2019
Signed for printing *Nikoloz Antidze*
20.03.2020

Дата рассмотрения 20.04.2019
Дата приема 27.04.2019
Подписана для публикации *Николоз Антидзе*
20.03.2020